



RAPPORT ANNUEL

RMONT

2017-2018

WWW.RMONT.ORG

MOT DE LA PRÉSIDENTE

Bonjour,

C'est avec fierté que je vous invite à prendre connaissance des principales réalisations du RMONT pour l'année 2017-2018. À la lecture de ce rapport, vous pourrez constater la diversité des activités réalisées par nos cinq organismes membres de la COOP, afin de permettre aux femmes de se bâtir un bel avenir. Que ce soit à Granby, à Saint-Jean-sur-Richelieu, à Sorel, à Longueuil ou à Salaberry-de-Valleyfield, les montérégiennes peuvent bénéficier de services spécialisés pour explorer et intégrer des métiers traditionnellement masculins. Ceci notamment, grâce au bon travail des conseillères. Bien au fait des opportunités d'emploi et des obstacles que les femmes ont à surmonter pour réussir, leur projet professionnel passent souvent par l'acquisition d'une nouvelle formation professionnelle ou technique. Je tiens à féliciter toutes les femmes qui, durant l'année, ont fait preuve d'une grande persévérance et détermination. Également, je remercie notre principal partenaire financier, Services Québec ainsi que nos collaborateurs dont les employeurs et les établissements de formation pour leur confiance et leur appui.

Dans le contexte d'un marché du travail en pleine évolution et d'une pénurie de main-d'œuvre, la diversification professionnelle des femmes est un enjeu majeur autant au plan individuel que collectif. Les compétences de toutes et de tous doivent être mises à contribution sans inégalités des chances. Merci à toutes et à tous pour votre précieuse contribution et bonne continuité!

*Martine Groulx
Présidente du RMONT*



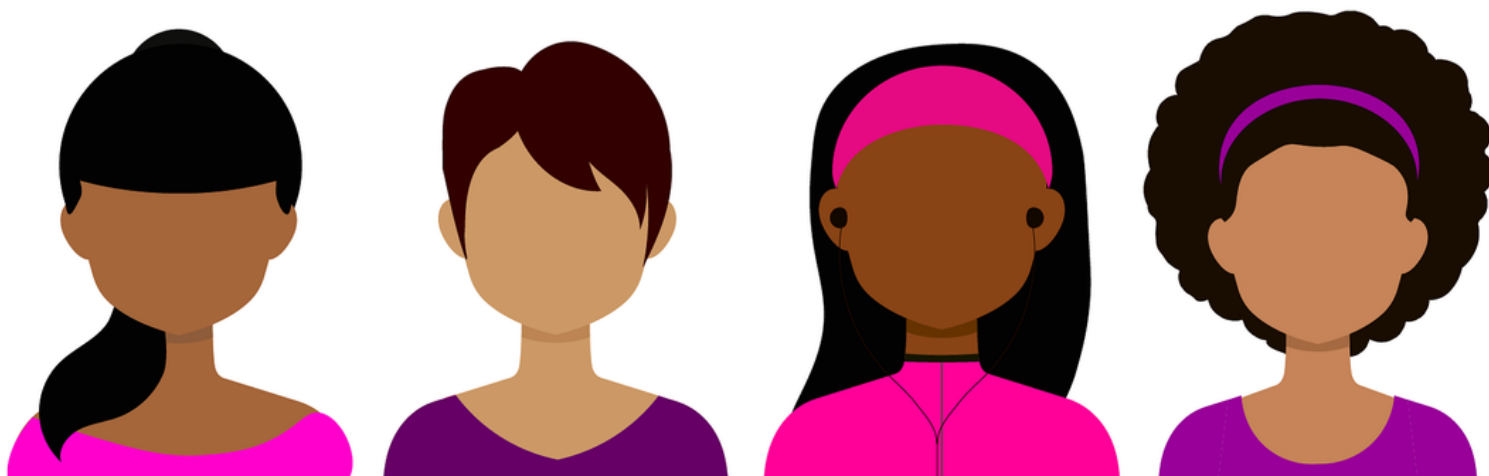
LE RMONT

La corporation RMONT (Regroupement Montérégien des Organismes Non Traditionnels) est née en 1992. Elle est incorporée sous la forme d'une coopérative de producteurs afin de permettre la réunion et le partage des expertises. Son siège social est situé au 19, rue Sainte-Cécile à Salaberry-de-Valleyfield (Québec) J6T 1L4.

La corporation RMONT a donc comme mission première de mettre en commun les ressources et expertises de ses membres afin de les amener à améliorer les conditions de vie des femmes en favorisant leur accès à un emploi dans un domaine non traditionnel ou majoritairement masculin.

En outre, le RMONT joue un rôle majeur dans l'intégration et le maintien des femmes dans des emplois dits non traditionnels ou majoritairement masculin en Montérégie.

Le RMONT souhaite être une leader dans le dossier de la diversification des choix professionnels chez les femmes.



LE RMONT EN BREF

5

Organismes partenaires
qui couvrent le
territoire de la
Montérégie

150

Rencontres de
partenariats, activités
reconnaisances ou de
réseautage

300

300 femmes rencontrées
annuellement afin de les
aider à retrouver leur
place sur le marché du
travail.

200

Près de 200 femmes
qui réalisent un retour
en formation ou qui
trouvent un emploi

LES MEMBRES

La corporation RMONT est constituée de 5 membres réparties sur le territoire de la Montérégie.



Martine Groulx,
Présidente



Marilou Chapdelaine,
Administratrice



Julie Syrratt,
Secrétaire



Dina Vautour
Administratrice



Lucie Charland
Trésorière

PÉRENNITÉ DE L'EXPERTISE

PROMOUVOIR LES OUTILS PROMOTIONNELS DÉVELOPPÉS

1. Chaque organisme poursuit annuellement les rencontres de partenaires du milieu afin de présenter ses services mais aussi de s'assurer de l'utilisation de la trousse développée par le RMONT.

2. Le RMONT souhaitait produire des capsules vidéo en lien avec les fiches de métiers de la trousse. Cette action n'a pas été réalisée, elles demanderaient un budget important.

3. Nous souhaitions ajouter des fiches de métiers, ce qui n'a pas été réalisé en cours d'année.

ASSURER LE TRANSFERT ET LE DÉVELOPPEMENT DES EXPERTISES

1. Nous avons favorisé la collaboration entre les organismes dans le cadre de la diversification des choix professionnels des femmes.

2. Il y a eu utilisation des panneaux sur l'histoire des femmes.

3. Nous avons collaboré pour déposer le projet "Ensemble pour mieux construire".

4. Nous avons organisé plusieurs échanges sur les bonnes pratiques et stratégies d'intervention, sur les actions futures du RMONT tout en favorisant les échanges entre les groupes membres tout au long de l'année.

ASSURER LA CONTINUITÉ DES SERVICES OEUVRANT EN NON TRADITIONNEL

1. Nous avons maintenu les liens de communication avec les représentants de la direction régionale afin de s'assurer de leur connaissance du dossier et d'une collaboration optimale.

2. Un atelier sur les pistes d'action à entreprendre a eu lieu en janvier 2018.

3. Grâce à la stratégie, Emploi-Québec (EQ) a fait l'annonce du maintien des services spécifiques femmes jusqu'en 2021.

S'INVESTIR AVEC UNE APPROCHE MULTISECTORIELLE

CONSOLIDER LE PARTENARIAT AVEC EMPLOI QUÉBEC

1. Nous avons consolidé la collaboration avec les différents partenaires des milieux locaux.
2. Nous partageons les bons coups afin de faciliter le recrutement et le dépistage de femmes dans nos services.
3. La présidente siège au conseil Montérégien des partenaires du marché du travail et au forum régional des ressources externes de la Montérégie ce qui donne une voix aux organismes œuvrant auprès des femmes.

CONSOLIDER LE PARTENARIAT AVEC LE MILIEU DE L'ÉDUCATION

1. Nous avons favorisé la collaboration entre les organismes dans le cadre de la diversification des choix professionnels notamment par des ateliers dans les classes.
2. Il y a eu utilisation des panneaux sur l'histoire des femmes.
3. Nous avons collaboré pour déposer le projet "Ensemble pour mieux construire".
5. Des dîners causeries, des ateliers de formation dans les classes et plusieurs autres activités sont organisées dans les différentes écoles de la Montérégie et ce, à tous les niveaux.

DÉVELOPPER DES MÉCANISMES D'ARRIMAGE ET DE COLLABORATION AVEC LES PARTENAIRES

1. Le RMONT est maintenant membre du Conseil d'intervention pour l'accès des femmes au marché du travail (CIAFT) et ses membres siègent maintenant sur le conseil d'administration.
2. Les membres du RMONT siègent à la table de concertation des groupes de femmes de la Montérégie (TCGFM). Une membre siège maintenant sur le conseil d'administration.
3. Nous avons organisé plusieurs échanges sur les bonnes pratiques et stratégies d'intervention entre les membres du RMONT.

DÉVELOPPEMENT DE NOS APPROCHES

DÉVELOPPER UNE PLUS GRANDE EXPERTISE DU MONT AUPRÈS DU SERVICE AUX ENTREPRISES

1. Une activité de perfectionnement des conseillères en lien avec le guide fidélisation de la main d'oeuvre qualifié devait avoir lieu mais a été reporté.
2. Développement d'une collaboration avec la TCGFM en lien avec le projet de conciliation emploi- famille.

MAINTENIR NOTRE ACCOMPAGNEMENT AUX FEMMES DANS LE BUT DE FACILITER LEUR MAINTIEN EN EMPLOI ET EN FORMATION

1. Nous avons poursuivies les rencontres et les activités de réseautage pour les femmes démontrant de l'intérêt pour les emplois traditionnellement masculins ou les exerçant.

PROMOTION ET MARKETING

PROMOUVOIR LA DIVERSIFICATION PROFESSIONNELLE DES FEMMES COMME UN ENJEU IMPORTANT EN MONTÉRÉGIE TANT AU PLAN INDIVIDUEL QUE COLLECTIF.

1. Nous avons assuré la mise à jour du site du RMONT. Pour ce faire, chaque membre doit faire parvenir des mises à jour et des éléments à partager au répondant du site.
2. Nous poursuivons l'organisation de la journée Montérégienne spécifiquement dédiée à la valorisation et à la promotion des secteurs non traditionnels pour les femmes, en mai 2018.
3. Nous incitons les femmes à participer au concours « Chapeau les filles! » ou aux autres alternatives possibles dans le cadre de ce concours et souhaitons appuyer le CCF pour mettre en place un projet pilote de re-régionalisation du concours.
4. Nous continuons la promotion des services des membres du RMONT auprès des autres groupes d'employabilité, des établissements scolaires et des entreprises.
5. Nous assurons la transmission des informations et la promotion des activités notamment aux agents des CLE et aux partenaires.

REPRÉSENTATIONS

ASSURER UNE REPRÉSENTATION AUX DIVERSES INSTANCES EN LIEN AVEC LA MISSION DU RMONT.

1. Nous maintenons nos représentation sur les instances en lien avec notre mission comme le Conseil d'intervention pour l'accès des femmes au marché du travail et la table de concertation des groupes de femmes de la Montérégie.
2. Nous nous sommes familiarisées avec les éléments de la stratégie gouvernementale pour l'égalité entre les femmes et les hommes, vers 2021 tout en participant à son élaboration.
3. Nous travaillons, en collaboration avec Emploi-Québec, à la mise en oeuvre des éléments de la stratégie notamment par la mise en place d'un événement spécial.

SERVICES

Femmes d'action

- Réalités du marché du travail
- Exploration et préparation d'outils
- Réseautage et autres

Focus carrière

- Orientation
- Recherche d'emploi
- Visites d'entreprises, conférences et autres

ATTEINTE DE LA CIBLE

Femmes d'action: 44/44 participantes

Focus carrière: 20/20 participantes

Modification de l'entente pour du recrutement direct.
Cible atteinte après 5 groupes au lieu de 6.

ÉVÉNEMENTS

Journée montérégienne Femmes et métiers d'avenir

Le 10 mai dernier, dans le cadre de la journée montérégienne Femmes et métiers d'avenir, nous avons organisé un 5 à 7, pour la 4^e édition du Gala Exception'Elle. Dix étudiantes, ainsi que 13 travailleuses ont soumis leur candidature au gala. Ce fut une année record quant aux participations. Plus de 100 personnes ont assisté à l'événement.

Journée internationale de la femme

Concours lancé dans le cadre de la Journée internationale des femmes pour souligner une femme d'exception Du mois de février 2018 jusqu'au dévoilement de la gagnante qui a eu lieu le 8 mars 2018.

PROJET

Mission F 😊 = G 😊

Poursuite du projet en diversification des choix professionnels auprès des élèves de 5^e et 6^e année du niveau primaire.

DÉVELOPPEMENT

Mise à jour de l'atelier sur les normes du travail.

PARTENARIATS ET IMPLICATIONS

Partenariat avec le Centre Bernard-Gariépy pour qu'une journée d'exploration des programmes non traditionnels ait lieu à chaque cohorte.

Partenariat avec le Cégep de Sorel-Tracy pour la présentation de la formation continue.

Nouveau partenariat avec Justice Alternative pour outiller les futures travailleuses en non traditionnel dans la gestion des conflits en milieu de travail.

Membre du conseil d'établissement de la formation professionnelle.

REPRÉSENTATIONS

L'Orienthèque était présent lors du salon Place à la relève du Cégep de Sorel-Tracy afin de promouvoir ses programmes en non traditionnel auprès des femmes et de les sensibiliser aux avantages des métiers majoritairement masculins.

Kiosque au CBG, ainsi qu'au CFP dans le cadre de présentation des services offerts dans la région.



Avenue profession'elle

PROJET DE PRÉPARATION À L'EMPLOI

83% 20 sur une cible de
24 participantes

SERVICE D'AIDE À L'EMPLOI

150% 25 sur une cible de
16 participantes

Le 15 novembre

CONCOURS FEMMES D'EXCEPTION: UN SUCCÈS



Le 15 novembre 2014, un événement exceptionnel s'est tenu à Granby. C'est la soirée de remise des prix du concours Femmes d'exception. Cette soirée a permis de reconnaître les réalisations de vingt-deux femmes d'exception. Les gagnantes ont été récompensées par un prix d'une valeur de plus de 16000\$. L'événement a été organisé par l'organisme Avenue profession'elle en collaboration avec le Cégep de Granby Haute-Yamaska. Les gagnantes ont été choisies parmi les participantes du concours. Les gagnantes ont été récompensées par un prix d'une valeur de plus de 16000\$. L'événement a été organisé par l'organisme Avenue profession'elle en collaboration avec le Cégep de Granby Haute-Yamaska.



Résultats

Réalisations

- Midis de réseautage offerts aux étudiantes inscrites dans les Programmes d'études majoritairement masculins tant au niveau professionnel que collégial (5 participantes en moyenne);
- Soirées de réseautage (20 participantes présentes en moyenne);
- Dans le cadre de la Journée montréalaise Femmes et Emplois d'Avenir, nous avons lancé la première édition du concours : Femmes d'exception. Lors de cette soirée reconnaissance, vingt-deux candidates étaient accompagnées de leur famille. L'événement s'est vu bonifié par la remise de prix d'une valeur de plus de 16000\$ et ce, grâce à la contribution de partenaires. Par la suite, nous avons créé pour chacune des participantes des fiches que nous avons présentées sur le Facebook de l'organisme, afin d'offrir des modèles de détermination et de réussite à la population;
- Présentes dans six salons de l'emploi, dont quatre destinés aux étudiants;
- Plus d'une cinquantaine de milieux de stages et six visites d'entreprises (volet PPE);
- Poursuite des ateliers diversification des choix professionnels Mission F :)=M :) (10 classes visitées);
- Maintien du partenariat avec le Cégep de Granby Haute-Yamaska pour le projet de sensibilisation aux programmes d'études collégiales dans les secteurs majoritairement masculins : Sortie de filles. Visite de l'entreprise Hershey avec les participantes;
- Publi-reportages dans le journal local : Le Plus.



COFFRE

Centre d'Orientation et de Formation
pour Femmes en Recherche d'Emploi

49, rue Saint-Jacques
Saint-Jean-sur-Richelieu QC
450 347-6101

Au service des femmes depuis plus de 35 ans!

Nouv'Elles Avenues +

- Acquisition de différentes compétences de base
- Sensibilisation et démythification des métiers d'avenir
- Réalisation de projets concrets
- Manipulation d'outils
- Lecture de plans

Nouveauté

Nouv'Elles Avenues +

- Obtention d'une **carte de compétence** (conduite de chariot élévateur)
- Acquisition de **4 attestations de formation** :
 - usinage
 - mécanique automobile
 - lecture de plans
 - assemblage électronique



Volet sensibilisation et promotion Dans la communauté

- Le COFFRE, en association avec Home Depot, a offert l'atelier « Quand l'autonomie passe aussi par les outils! » aux femmes du Haut-Richelieu
- Nous avons également offert l'atelier « Mission F :) = G :) »¹ à la bibliothèque de Saint-Jean

¹ Options sans limite

Volet sensibilisation et promotion En milieu scolaire

- Présentation à 56 étudiantes et étudiants d'une école secondaire l'atelier sur la diversité professionnelle
- Formation sur la mixité à 3 groupes d'étudiantes et étudiants en technique de génie mécanique
- Deux dîners-causeries à l'EPM où plus de 30 étudiantes ont participé

Prix Exception'Elle 2018

Le concours « Prix Exception'Elle » permet de souligner l'apport d'une femme s'étant illustrée dans une profession dite non traditionnelle.

Sept candidates ont été nommées finalistes du concours en 2018.

Le prix a été remis à Stéphanie Bonneau-Gervais, carrossière. Un prix « Coup de cœur » a également été remis à Marie-Ève Brodeur, charpentière-menuisière.



Les Exception'Elles

Le réseau des femmes exceptionnelles qui exercent un métier non traditionnel

Le réseau vise à promouvoir et démythifier les options traditionnellement masculines. Environ 60 femmes ont participé aux activités en 2018, permettant de créer un réseau social, de l'entraide et ainsi pallier à l'isolement.

FAITS SAILLANTS DE LA DERNIÈRE ANNÉE :

42 femmes ont été rencontrées dans nos services d'emploi, volet non traditionnel. De ce nombre, 67% sont présentement en emploi ou en formation dans un secteur non traditionnel.



L'équipe de COFFRE
Saint-Jean-sur-Richelieu 2018



Membre du RMONT – BILAN 2017-2018

- + **Notre équipe ORT :** Sherolyn Dahmé (directrice générale), Lucie Charland (coordonnatrice), Natacha Léger (conseillère en emploi), Julie Lanthier (conseillère en emploi SAE), Josée Beaulieu (conseillère en orientation) et Marylène Daigle (agente de liaison)
- + **Territoires couverts par ORT :** Centres locaux d'emploi de Valleyfield, Vaudreuil-Soulanges, de Huntingdon, de Châteauguay, de St-Rémi et de St-Constant

PPE « ACCÈS AUX MÉTIERS NON TRADITIONNELS : 31 participantes en 2017-2018

- + Les femmes qui ont choisi une formation non traditionnelle se sont dirigées vers les domaines suivants : **opération et contrôle de produits chimiques, carrosserie, peintre en bâtiments, technique d'usage, soutien informatique, génie civil, conduite de véhicules routiers, logistique de transport, cuisine d'établissement et dessin de bâtiment.**
- + Le stage d'intégration : cinq participantes ont choisi l'opportunité d'aller valider davantage leur choix professionnel pendant une période de quatre semaines. Ces stages d'intégration se sont effectués dans les domaines de la mécanique automobile, de la carrosserie, de la peinture en bâtiment, de la cuisine d'établissement et en soutien informatique.
- + Nous estimons que plus de 30 entreprises ont participé de près ou de loin aux démarches des participantes.
- + Implication dans notre milieu : En 2017-2018, nous nous sommes concentrées sur les activités où les femmes sont déjà sur place, comme les soirées communautaires, la Journée 8 mars, la Journée pour contrer la violence faite aux femmes. Également, nos ateliers de manipulation offerts dans les organismes femmes ont attiré des femmes que nous n'aurions pu rejoindre autrement.

Malgré le fait que nos cibles ne soient pas atteintes, nous sommes satisfaites de constater que la grande majorité de nos participantes soient en actions et qu'elles ont choisi un secteur d'emploi non traditionnel.

SAE NON TRADITIONNEL : 33 participantes sur un objectif de 31 en 2017-2018

- + Validation de carrière : 7 participantes
- + Recherche d'emploi : 13 participantes
- + Maintien en formation ou en emploi : 6 participantes
- + Maintien en emploi : 7 participantes
- + Ex-participantes du PPE ayant transité au SAE : 6 participantes

« FEMMES ET EMPLOIS D'AVENIR »

Nous avons également souligné l'apport des entreprises de notre territoire à l'embauche des femmes dans leur équipe de travail. Ainsi, trois entreprises ont été honorées lors de la soirée « Femmes d'inspiration », le 10 mai 2018. À leur tour, elles ont honoré une femme de leur équipe de travail majoritairement masculine. Cette soirée veut inciter les entreprises à viser la mixité au travail. D'ailleurs les allocutions des entrepreneurs, lors de cette soirée, faisaient l'éloge du travail des femmes dans ces types d'emplois. Ils ont souligné avoir embauché d'autres femmes après avoir constaté la qualité du travail de ces travailleuses. Nous avons eu la chance d'entendre le témoignage de deux femmes non traditionnelles : Mme Cantin de Plexitech, qui a démarré son entreprise et Mme Josianne Massé chargée de projet pour Groupe Quorum, promoteur et constructeur immobilier.



ta **voix** ton **choix**

orientation
emploi
maintien



Maçonne
Bâtiment



Dessinatrice en bâtiment
Bâtiment



Électricienne
Construction



MOI
Mon choix
Mon projet



Soudeuse
Construction



Peintre en bâtiment
Construction



Cariste
Transport



Mécanicienne
Électrotechnique



OSL
Au service de l'emploi



Femme d'affaires
Affaires



Plombière
Bâtiment



Infirmière
Santé



Courtienne immo
Habitation

